



château d'eau le Corbusier à Podensac
restauration de la première oeuvre de le Corbusier en France

Sommaire	1
Préambule	2
Historique	4
Le Corbusier : un architecte contemporain	
Naissance d'un Château d'Eau peu commun	
Les actions culturelles réalisées autour du château d'eau à Podensac	
Situation	7
Podensac : au cœur des Graves	
Le surprenant domaine de Chavat	
Le Parc de Chavat : rêverie en bord de Garonne	
Le Groupe des cinq	10
Le projet de restauration du château d'eau	11
Les axes de développement :	
Etat des lieux :	
Projet1: une restauration + intervention artistique	
Projet 2 : restauration + création d'un lieu d'exposition	

Note écrite par Jean Daniel Sarrazin pour être lue lors de la soirée « jardins noctiluques » du 3 juin 2006 organisée par l'association « renaissance des cités d'Europe ».

Présentation du château d'eau le Corbusier » du parc de Chavat.

Le monument que nous apercevons devant nous est tel un phare qui nous indique le parc Chavat où nous sommes.

cette tour qui se dresse comme celle d'un château annexe est en fait un monument indispensable au parc =
c'est un autre château ,oui, mais un château d' eau contenant les réserves aptes à alimenter l' ensemble de la rivière , cascades et bassins que le compositeur du parc a souhaité comme élément majeur , de par sa présence , ses rythmes et la sonorité de l' eau qui s' écoule.

le château d'eau est ainsi fonctionnel et fondamental, car il donne vie à cette rivière qui participe complètement de l âme du parc.

le château d'eau n'est pas seulement ce bâtiment obligé =
il existe en lui même de par son caractère et ses origines =
sa création est un temps fort de l'architecture du 20ème siècle, en raison de la personnalité de son architecte comme en raison de l'innovation qu'il apporta au temps de son édification, en 1917

ce monument rayonne, au sens profond, ce doit être pour cela qu'il est ce soir un » phare « et nous avons voulu l'exprimer ainsi afin qu'il dialogue avec nous tous, comme avec la valeur culturelle de son parc et toutes les valeurs patrimoniales que nous célébrons ce soir.

Ce château peut paraître modeste, mais il est extraordinaire et l'auteur de son dessin est inattendu ici: il s'agit d'un jeune architecte dont le destin sera fabuleux puisqu'il initiera une grande part de l'architecture du 20ème siècle, c'était le jeune Charles- Edouard Jeanneret autrement appelé Le Corbusier

les circonstances de ce projet nous sont bien connues :le fondateur du domaine , monsieur Thévenot, avait un ami proche qui était le père de Charles- Edouard ;à l' époque de la conception et de la réalisation du parc , monsieur Jeanneret évoqua à son ami le souhait de voir son fils , alors jeune diplômé et professeur d' architecture en suisse , recevoir une commande originale telle qu'un château d'eau.

le jeune architecte dessinera alors cette composition d'inspiration classique mais déjà très épurée,
nous distinguons la silhouette d' une colonne classique ,en quelque sorte monumentale , mais toujours avec le vocabulaire académique d' une base , d' un corps , d' un chapiteau , mais la composition est en fait bien plus savante car notre espace flamboyant de rouge ce soir révèle en réalité les caractères originaux et innovants voulus par Le Corbusier ici.le dessin de composition est subtil , il intégra sous la cuve d' eau un espace ludique telle une gloriette ,mais haute dans l' espace , ronde et cernée de 8 hautes fenêtres cintrées = il annoncera ainsi ses idées novatrices pour des espaces de vie détachés du sol et largement éclairés de baies panoramiques :l' intelligence de cet espace , pour lequel il avait réalisé un croquis agrémenté d' un tapis et d' un fauteuil , s' y représentant lui même , est l' apport d' un homme de talent qui a souhaité

donner plus à son maître d'ouvrage , en lui offrant un lieu particulier , pour une contemplation globale de son parc avec une hauteur de vue suffisante soulignant encore un panorama plus large liant le domaine et la gironde
une terrasse haute prolongera cette possibilité de vue aérienne et indiquera aussi les concepts de terrasses accessibles que le Corbusier développera largement au travers de ses projets, en particulier pour ses cités radieuses.

Un autre aspect extraordinaire de cette réalisation se cache dans une innovation technique qui reste l'une des plus essentielles de la construction contemporaine = c'est la mise en œuvre du béton armé. là, Le Corbusier expérimenta, avec une société d'application du béton armé dont il était le conseil, la réalisation des enveloppes avec ces armatures de fers qui étaient, souvenons nous, en 1917, bien étranges dans un monde encore bâti presque toujours de pierres

Actuellement , 90 ans après sa construction , l' association Groupe des 5 a engagé , avec le concours de la mairie de Podensac et les services de la Drac , une inscription administrative de ce bâtiment en qualité d' édifice protégé = ainsi et bientôt , selon nos espoirs , une restauration des bétons et de tous les autres éléments de cette œuvre pourra lui rendre son lustre et honorer à nouveau Le Corbusier.

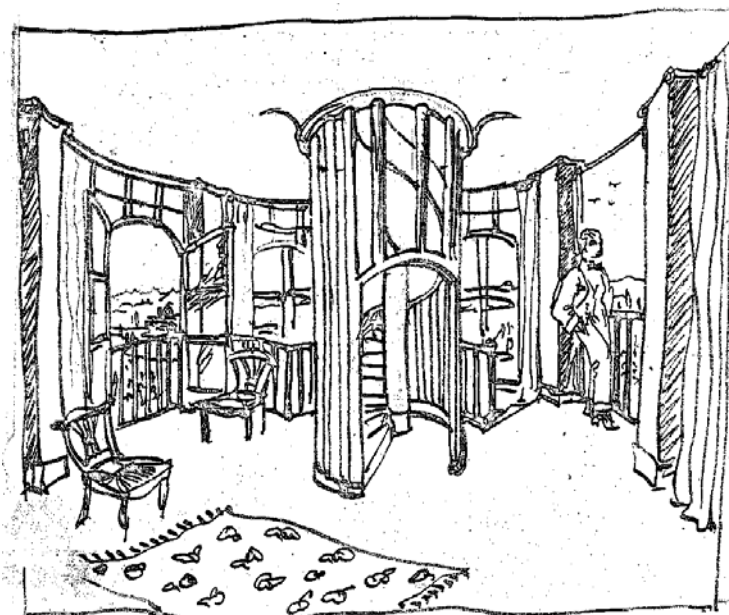
Historique

Le Corbusier : un architecte contemporain

Charles-Edouard Jeanneret dit Le Corbusier est sans doute l'un des plus célèbres architectes du XXe siècle. Il naît le 6 octobre 1887 à la Chaux-de-Fonds, en Suisse, s'intéresse à l'architecture dès son adolescence et construit sa première maison en 1905 : la Villa Fallet. Après plusieurs années de voyages, de travail et d'études, il s'installe à Paris et ouvre un atelier d'architecture rue de Sèvres en 1922. "Propagandiste de la modernité", urbaniste visionnaire, il milite et oeuvre pour une architecture nouvelle "à l'échelle humaine" dans un contexte où l'homme se retrouve "en harmonie avec les conditions de la nature : Soleil, Espace, Verdure". Il conçoit plusieurs projets d'urbanisation, (pour Rio, São Paulo, Alger, Anvers, Genève, et Stockholm) et construit divers immeubles publics ou privés avant d'entreprendre ce qui constitue la concrétisation de toutes ses idées sur l'habitat : les unités d'habitations. En 1952, il réalise la première construction de ce type à Marseille : la Cité Radieuse. Quatre autres suivront. Au cours des années cinquante, à la demande des autorités indiennes, Le Corbusier dessine le plan directeur de la ville de Chandigarh et construit l'essentiel des bâtiments administratifs de cette nouvelle capitale du Penjab. Il meurt en 1965 et laisse derrière lui une oeuvre considérable qui marquera plusieurs générations d'architectes.



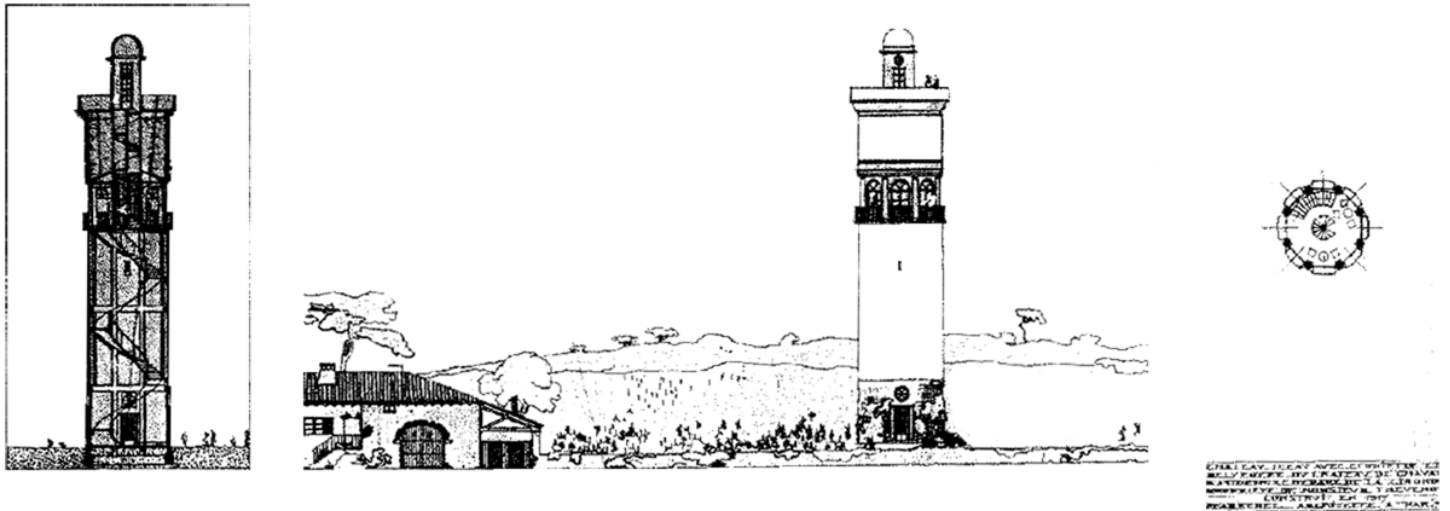
Naissance d'un Château d'Eau peu commun



Source (fondation le Corbusier)

En 1917, monsieur Thévenot, propriétaire du domaine de Chavat à Podensac veut alimenter en eau potable son château et ses dépendances. Il fait appel à son ami suisse monsieur Jeanneret, qui lui envoie son fils Edouard, jeune architecte de 30 ans. Ce château d'eau, de faible capacité, a été construit en 1918 en béton armé, par le bureau d'études S.A.B.A.E. Jeanneret a introduit en plus des qualités fonctionnelles, une petite salle de repos vitrée aux quatre coins de l'horizon : » la gloriette ». Après cette unique tentative, Edouard, deux ans plus tard,

arrivera à Paris où il lance sa revue « l'esprit nouveau », qu'il signe le corbusier. Après guerre, le domaine est morcelé, et le château d'eau abandonné. Devenu propriété du syndicat des eaux de la commune de Podensac, il n'a pas été utilisé depuis.



- 1917 : construction du château d'eau à Podensac
- 1931 : le château d'eau est désormais propriété du syndicat des eaux de la commune de Podensac
- 1940 : le château d'eau est désaffecté, construction du nouveau château d'eau à proximité
- 1983 : découvert par deux architectes hollandais.
- Avril 1986 : rejet d'inscription au répertoire des monuments historiques.
- 1987 : bail emphytéotique accordé à l'association « le groupe des cinq »
- 1996 Restauration toiture, terrasse
- 1998 Restauration de 3 portes/fenêtres de la gloriette (subvention du Conseil Général de la Gironde)
- 1999 Restauration des 3 autres portes/fenêtres de la gloriette (subvention du Conseil général du 02/02/99)
- 2005 Inscription du Parc de Chavat, ses sculptures et son château d'eau aux monuments historiques de la Gironde.
- 2006 Restauration des vitreries et boiseries de la gloriette du château d'eau (subvention Conseil Général)
- 2007 Suite de la restauration des vitreries et boiseries de la gloriette du château d'eau (subvention Conseil Général)

LES ACTIONS CULTURELLES RÉALISÉES AUTOUR DU CHÂTEAU D'EAU À PODENSAC PAR LE G5

1995 Château d'eau le Corbusier -Didier Blanchard

- Didier Blanchard, sculpteur acousticien présente pendant l'été "composition n°20 -un corps sonore" avec la collaboration de Georges Bloch (compositeur parisien) travaillant à l'USHM de Strasbourg.

Commissaire d'exposition : Jean de Giacinto et Gilles Christian Rhétoré

Partenaires : Ville de Podensac, Conseil Régional Aquitaine, Conseil Général de la Gironde, DRAC Aquitaine, Lyonnaise des eaux, IUT I de Bordeaux, USHM de Strasbourg, Lillet, La maison des Vins des graves.

- Films réalisés : FR3 Aquitaine (Le Corbusier en Aquitaine) - M6 Bordeaux (6mn info)



- Exposition pour le public du 02 juin au 27 Août 1995, visite privée du 30 Août au 15 septembre 1995, dernier jour de l'exposition clôturé par un concert organisé par Georges Bloch, avec la participation de la chanteuse Mezzo Soprano Sylvie Deguy.
- Edition d'un CD audio " le son du château d'eau" partenariat de la caisse des dépôts et consignations de Paris.

1995 "quatre sculpteurs dans les graves"

- Artistes sculpteurs : Joris Dykmeijer, Christophe Doucet exposent à la maison des vins de Graves, Vanessa Notley, Jean Michel Lidon exposent dans les anciennes Serres du Domaine de Chavat.
Commissaire d'exposition : Gilles-Christian Réthoré
Dates : Exposition pour le public du 30 juin au 30 septembre 1995.
Partenaires : Ville de Podensac, CCI de Bordeaux, Caisse d'Epargne Aquitaine Nord, Socae Atlantique, CA2B Dominguez, Lyonnaise des eaux ainsi que le soutien de FR3 Aquitaine, La maison des vins de Graves.

Exposition photographique de Vincent Monthiers, sculpture sonore de Didier Blanchard et de George Bloch

Lieu : galerie Mollat

Date : 03/09/97 – 10/10/97

-exposition photographique de Vincent Monthiers, noir et blanc sur le château d'eau le Corbusier et le parc de Chavat.

Partenaires : librairie Mollat, Lillet, caisse des dépôts et consignations, lyonnaise des eaux, Besse entreprise, etc...

Exposition itinérante de Vincent Monthiers

Lieu : mairie de Podensac

2003 mise en lumière du château d'eau.

2006 « jardins noctiluques » mise en lumière du château d'eau le Corbusier

Lieu : château d'eau le Corbusier, ville de Podensac

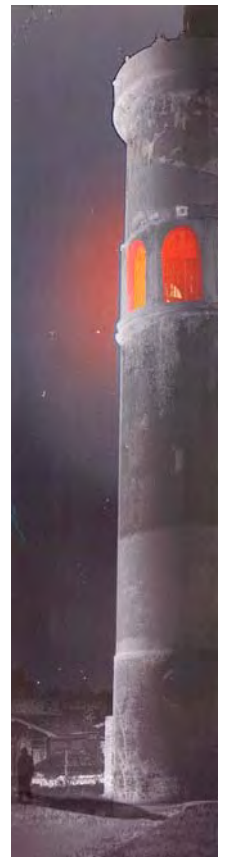
Dates : juin, juillet 2006

Commissaire : Jean de Giacinto

Réalisation : mise en lumière du château d'eau le Corbusier : diffusion d'une lumière rouge par sa gloriète éclairant les nuits d'été, vernissage lors de la manifestation les jardins noctiluques le 3 juin 2006.

Thème : mise en valeur du patrimoine architectural contemporain

Partenaires : ville de Podensac, Amec spie, renaissance des cités de d'Europe

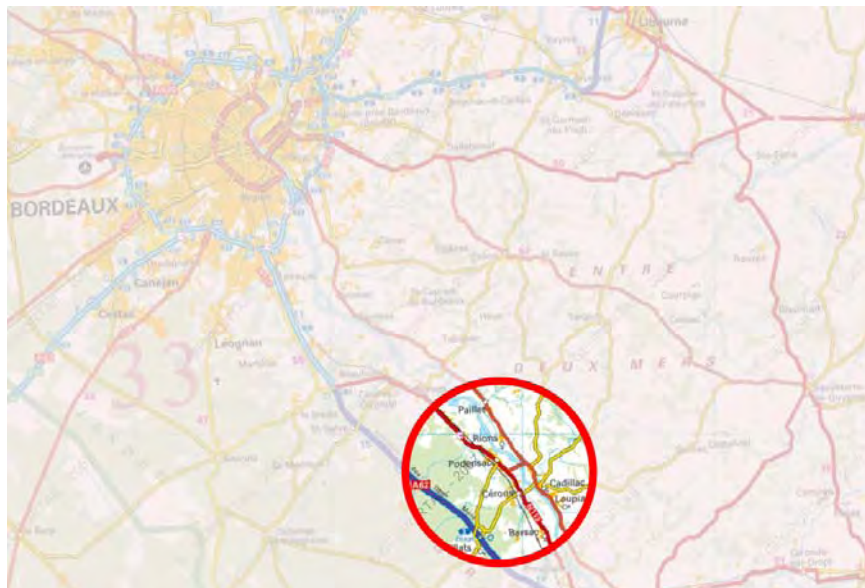


Situation

Podensac : au cœur des Graves

La plus ancienne œuvre de le Corbusier et le parc de Chavat sont situés au cœur du plus vieux vignoble bordelais : les graves à podensac.

Podensac est une petite agglomération de 2000 habitants qui se situe à une trentaine de kilomètres de bordeaux sur la nationale 113. Si son élégante église comporte notamment une très belle abside polygonale. Cette petite localité est souvent connue par ses produits viticoles. D'abord, des vins blancs pouvant bénéficier des appellations : cérons, graves ou même graves supérieurs et une faible quantité de rouges. Mais on peut y découvrir place de la halle. De riches mosaïques gallo romaines du II^{ème} siècle, les restes d'une ancienne léproserie rue des tuilières, les ruines d'un imposant château médiéval et le très beau parc public du château de Chavat .



Le surprenant domaine de Chavat :

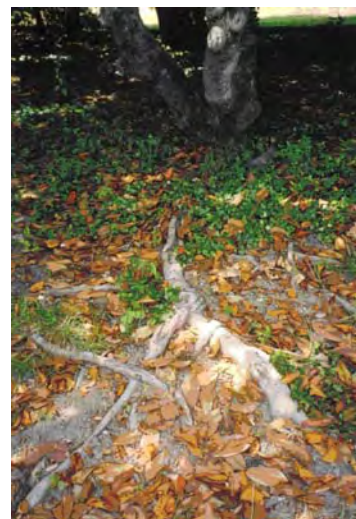
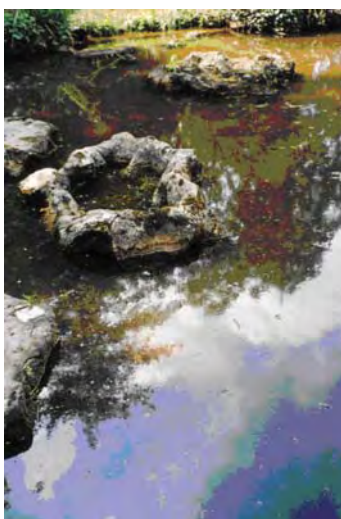
La commune de Podensac a acquis ce domaine en 1934. Dans cette immense décoration florale plantée d'arbres centenaires aux essences très variées. Les visiteurs peuvent aller à la découverte des sites inattendus. Ils y croiseront, au détour d'une allée, différents vestiges notamment le temple de l'amour, caractéristiques des civilisations anciennes.



Le Parc de Chavat : rêverie en bord de Garonne

Au bout du village de Podensac, entre château d'eau et Garonne, s'étend le délicieux parc de Chavat, qui cache derrière ses hautes haies un extravagant théâtre de nature et de sculptures.

Le domaine doit son nom à la famille Chavat, qui le possédait déjà en 1685. Il ne s'agissait à l'époque que d'une petite exploitation viticole, avec une modeste habitation. En 1914, il est racheté par François Thévenot. Cet entrepreneur de travaux publics, qui a amassé une belle fortune grâce à d'importants chantiers – comme la route du pic du Midi ou plusieurs barrages dans les Pyrénées -, mais aussi durant la guerre en fabriquant des grenades, le transforme en un magnifique domaine. Il y construit un château et un parc agrémenté de



Fontaines, d'un temple de Vénus, de statues en marbre, de sculptures en pierre, de motifs décoratifs en bronze, de groupes allégoriques signés Ernesto Gazzieri et d'une longue terrasse qui surplombe la Garonne.

Après la guerre, François Thévenot accumule les mauvaises affaires et les ennuis fiscaux. Une condamnation pour dissimulation de bénéfices l'oblige, au début des années 30, à se séparer de ses biens. Le 2 juillet 1934, après déclaration d'utilité publique, la commune lui achète l'ensemble de ses propriétés à Podensac, moyennant la somme de 425 000 francs. La ville revend une partie des biens acquis, en aménage d'autres, rend le parc public et crée, dans le château et les bâtiments annexes, une maison de retraite grâce à un legs de Mme Compans, veuve d'un ancien maire de Podensac. François Thévenot meurt en 1944. La municipalité reconnaissante lui élève un buste, qui se trouve à l'entrée du parc.

Les arbres ont poussé. Ce sont d'énormes magnolias aux fleurs blanches gigantesques, des cèdres bleus au tronc presque rouge, des tilleuls lourds de grappes odorantes, des bambous, des marronniers qui touchent le ciel. Un tout petit bassin se cache près d'une grotte, une source y trouble l'eau, un ruisseau s'en échappe, qui déroule ses méandres tout au long des allées. Ça et là, le promeneur croise des figures de pierre blanche : un discobole, un guerrier romain, quelques lions, de petites porteuses d'offrandes, des lévriers au museau pointu, un Gaulois, une sirène, des femmes assises, un centaure, et même des champignons de pierre, ou encore un groupe allégorique monumental, accroché sur un rocher, qui représente tous les âges de la vie.

Où est la nature ? Où est l'artefact ? Au nord, la Garonne, avec ses crues, ses troncs d'arbres morts et ses baraques de pêcheurs ; au sud, dans la trouée des arbres, deux silhouettes claires : le château d'eau qui abreuve Podensac, et tout petit, à ses côtés, le château d'eau de Le Corbusier.

Texte extrait du CD « Le son d'un château d'eau de Le Corbusier »

Didier Arnaudet, 1996.

La commission, appelée à voter, s'est prononcée pour le classement parmi les monuments historiques en totalité du Parc Chavat à Podensac (Gironde) en mai 2005, avec ses sculptures et son château d'eau, considérant l'intérêt du parc, remarquable exemple de composition mixte, œuvre du paysagiste Bouhana, réalisée en 1917 et proposant plusieurs parcours, dans lesquels s'insère un programme important de statuaire, réalisé par les sculpteurs Gazzieri et Welonski.

le Groupe des cinq :

Le Groupe des Cinq est né, en 1980, de l'association de cinq architectes qui décident de sauver la gare de Biarritz de la destruction. Désormais installé à Bordeaux, le groupe est très actif dans sa région, où il met en avant divers aspects de la création contemporaine par des publications, films vidéo, colloques et expositions.

L'association qui s'est ouverte à des écrivains, vidéastes, plasticiens et autres créateurs, a reçu le soutien de nombreuses institutions publiques et privées. Jusqu'en 1989, de multiples réalisations produites par le Groupe des Cinq et Jean de Giacinto ont été présentées aux Entrepôts Lainé, à Bordeaux : citons Les Traces, vidéo science fiction de l'œuvre de Ricardo Bofill, primée au festival international du film d'architecture (1984), et Design en Aquitaine (1987). En 1990-91, les expositions, essentiellement de design et design urbain, ont lieu au Hangar 5.

Depuis, le Groupe des Cinq a agi à Bordeaux – House of Rumor, performance de Joseph Simas aux Glacières de la banlieue (1993) -, à Paris – Hôtel Jean Bart, avec Jean-François Noble (1994)- et en dehors de nos frontières – vidéo Mario Botta, au Festival international du film d'architecture de Lausanne (FIFAL). Ses champs d'intervention se resserrent dans des domaines de recherche expérimentale (architecture, sonorités, musique) : Dessus dessous le sol (1994), avec Didier Blanchard et le compositeur Jérôme Joy, projet de parking musical présenté à la Maison de l'architecture, à Paris ; Composition n° 20, sculpture sonore de Didier Blanchard (avec Georges Bloch), dans le château d'eau de Podensac.

Pour le Groupe des Cinq, l'acquisition pour 99 ans du bail de cet édifice représente à la fois l'opportunité d'un sauvetage architectural (c'est la première œuvre de Le Corbusier construite en France) et la possibilité d'utiliser un lieu où expérimenter des formes d'expression originales.

Le projet de restauration du château d'eau :

Grâce aux nombreuses actions promotionnelles menées par les professionnels du tourisme, et par la notoriété de ses grands crus classés et sa richesse en patrimoine, la région des graves est un terrain propice au développement culturel.

L'association voudrait faire de ce château d'eau un lieu de rencontres, d'échanges, qui sera un véritable vecteur économique pour la ville de Podensac et sa région.

Dans ce sens, nous proposons deux projets de restauration du château d'eau.

Les axes de développement :

Touristique : inscription du château d'eau sur les cartes touristiques distribuées par le comité départemental du tourisme. Promotion auprès des agences réceptives.

Pédagogique : rencontres/visites du château d'eau pour public scolaire, étudiants en architecture, historiens...

Projets culturels : événement grand public, exposition, intervention d'artistes contemporains, films.

Patrimoine : revalorisation et sauvegarde du patrimoine du XX^{ème} siècle.

Persuadé de l'intérêt que porte le grand public à cette première œuvre de le Corbusier, le nombre de demandes de visites étant croissant chaque année, le groupe des cinq a pour objectif de relancer des actions auprès de différents partenaires privés ou institutionnels, afin de remettre en état le château d'eau et ainsi pouvoir lui redonner sa dimension culturelle et sa place au sein du patrimoine de la région.

Etat des lieux :

état des lieux photos fût

intérieur



Maçonnerie :

Les colonnes intérieures et extérieures à restaurer.
Sol en petits carreaux de ciment en mauvais état.

Menuiserie :

Les 8 portes fenêtres f9, f10, f11, f12, f13, f14, f15, f16 à remplacer selon le dessin de le Corbusier.

extérieur



Maçonnerie :

Les moulures en béton sur les façades sont rongées par l'humidité.

Les colonnes extérieures à restaurer.

Sol en petits carreaux de ciment en mauvais état.

Menuiserie :

Les 8 portes fenêtres f9, f10, f11, f12, f13, f14, f15, f16 à remplacer selon le dessin de le Corbusier.

Serrurerie :

8 Garde-corps en métal autour de la gloriette à restaurer

état des lieux photos gloriette

intérieur



Maçonnerie :

Les colonnes intérieures et extérieures à restaurer.
Sol en petits carreaux de ciment en mauvais état.

Menuiserie :

Les 8 portes fenêtres f9, f10, f11, f12, f13, f14, f15, f16 à remplacer selon le dessin de le Corbusier.

extérieur



Maçonnerie :

Les moulures en béton sur les façades sont rongées par l'humidité.
Les colonnes extérieures à restaurer.
Sol en petits carreaux de ciment en mauvais état.

Menuiserie :

Les 8 portes fenêtres f9, f10, f11, f12, f13, f14, f15, f16 à remplacer selon le dessin de le Corbusier.

Serrurerie :

8 Garde-corps en métal autour de la gloriette à restaurer

état des lieux photos cuve et terrasse

extérieur



3. cuve :

Maçonnerie :

Béton et pierre à ravalier, étanchéité à revoir
Echelle de descente en mauvais état

4. terrasse :

Maçonnerie :

Garde corps en béton fissuré
Trappe d'accès à remplacer

Projet1: une restauration+ intervention d'un artiste :

La restauration portera sur la totalité de l'édifice, intérieur et extérieur. Elle sera menée en collaboration avec les instances culturelles, départementales et régionales, et l'architecte des bâtiments de France. Les plans originaux serviront de base aux travaux. La gloriette retrouvera son état d'origine avec ses boiseries, menuiseries, ferronneries, peintures, carrelages restaurés, qui accompagneront le visiteur jusqu'au belvédère, celui-ci sera refait à l'identique ainsi que son escalier.

Les travaux seront menés par des entreprises spécialisées et, exécutés avec délicatesse et attention pour que l'œuvre de le Corbusier retrouve sa fraîcheur.

Associer le château d'eau à une installation permanente d'un artiste :



Buren au palais royal



N architectes : « wind shape » à Lacoste

A l'instar des colonnes de Buren au palais royal, le château deviendra le support d'une installation permanente d'un artiste contemporain.



Chapelle Cocteau à Fréjus

Projet 2 : restauration + création d'un lieu d'exposition :

Ce deuxième scénario de restauration portera sur la création d'un lieu d'exposition au sein du château d'eau. Cette reconversion sera menée en collaboration avec les instances culturelles, départementales et régionales, le CAPC qui pourrait décentraliser certaines de ses pièces ou la cité de l'architecture et du patrimoine.

Pour maximiser la surface des espaces d'exposition, un plancher sera installé au niveau du fût. Les murs intérieurs du fut serviront de support d'affichage. La gloriette retrouvera son état d'origine avec ses boiseries, menuiseries, ferronneries, peintures, carrelages restaurés, les cuves serviront d'espaces de projection vidéo perceptibles depuis des fenêtres percées dans le tube menant au belvédère.

